




esterilizador eléctrico

ES

INSTRUCCIONES DE USO

ADVERTENCIA IMPORTANTE

También puedes encontrar estas instrucciones en www.tommeetippee.com

- Conserva esta hoja de instrucciones para futuras consultas, ya que incluye información importante.
- El uso inapropiado del producto puede provocar riesgo de incendio, descargas eléctricas y/o lesiones corporales.
- Este aparato está destinado solo para uso doméstico. No lo utilices en exteriores.
- Antes de conectar el esterilizador por primera vez, asegúrate de que el voltaje es compatible con el suministro de electricidad que tienes contratado comprobando la etiqueta de la base de la unidad.
- Comprueba que has añadido agua a la unidad antes de conectarla.
- No sumerjas la unidad en agua. Para evitar riesgo de incendios, descargase eléctricas y lesiones, no sumerjas el cable, enchufe ni otras partes de la unidad en agua u otros líquidos.
- Los niños no deben utilizar este aparato. Mantén el aparato y el cable fuera del alcance de los niños.
- Este aparato lo pueden utilizar personas con facultades físicas, sensoriales o mental es reducidas o con falta de experiencia y conocimientos, siempre que se encuentren bajo supervisión o reciban instrucciones relativas al uso del aparato de forma segura y que entiendan los riesgos implicados. Los niños no deben jugar con el aparato.
- Solo debes limpiar y descalcificar el producto. No requiere más mantenimiento. Los niños no deben llevar a cabo la limpieza ni el mantenimiento.
- **Es probable que las superficies se calienten durante el uso.** 
- No toques las superficies calientes. Utiliza asas y pomos.
- La superficie de la resistencia eléctrica puede seguir caliente tras su uso.
- Mientras está en uso, el esterilizador contiene agua caliente y vapor. Mantén las manos alejadas de los conductos de vapor, ya que pueden provocar quemaduras y escaldaduras. Utilízalo en un lugar bien ventilado.
- No manipules ningún aparato que tenga un cable o un enchufe dañados, después de que el aparato haya dejado de funcionar correctamente o si se ha dañado de alguna manera. Si el cable de alimentación está dañado, una persona cualificada debe cambiarlo para evitar riesgos. Si una unidad nueva presenta daños, devuélvela al fabricante. Si se encuentra dentro del periodo de garantía de compra, el producto debe ser reemplazado en el punto de venta. Se informará al fabricante.
- Tienes alguna pregunta? Visita nuestro sitio web www.tommeetippee.com
- Utilízalo siempre sobre una superficie plana y resistente al calor.

- No muevas el aparato mientras esté en uso.
- No dejes que el cable cuelgue por el borde de una superficie de trabajo de la cocina o que toque superficies calientes.
- El producto se suministra con una bobina de cable en la base de la unidad para que puedas ajustar la longitud del cable de forma segura. Se recomienda que el cable se mantenga lo más corto posible.
- No utilices accesorios ajenos a los proporcionados con este aparat.

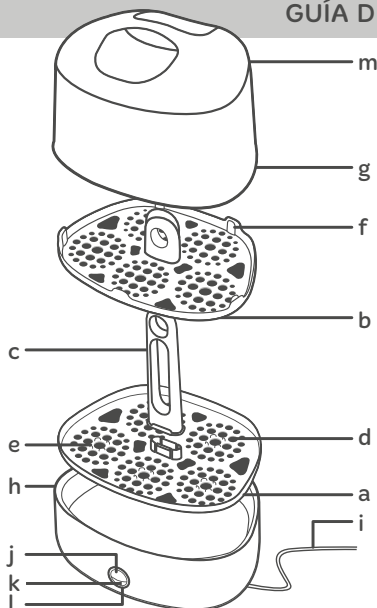
INSTRUCCIONES IMPORTANTES PARA PREPARAR EL ESTERILIZADOR ANTES DE

PARA LIMPIAR EL ESTERILIZADOR ANTES DE USAR POR PRIMERA VEZ: (CONSULTE LA GUÍA DE PIEZAS Y EL DIAGRAMA)

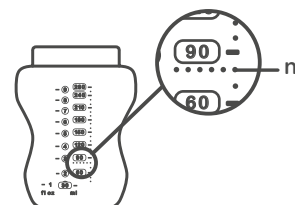
- 1 No lo conecte a la corriente eléctrica todavía.
- 2 Saque todos los objetos que estén dentro de la base del esterilizador.
- 3 Mida la cantidad exacta de 80 ml de agua y échela en la base del esterilizador.
- 4 Monte la bandeja inferior blanca (A), el zócalo central (C) y la bandeja superior (B), y colóque los en la base del esterilizador.
- 5 Coloque la tapa.
- 6 Conecte el cable y enchúfelo a la toma de corriente. El interruptor de inicio y la luz de esterilización deberán encenderse automáticamente. Si no lo hicieran, pulse el interruptor y se encenderá una luz de color ámbar que indica que el proceso de esterilización ha empezado.
- 7 La luz se apaga cuando la esterilización ha terminado.
- 8 Déjelo enfriar durante 5 minutos antes de desenchufar, quitando el enchufe y desconectando el cable del esterilizador.
- 9 Quite la bandeja inferior, el zócalo central y la bandeja superior. Escurra el agua que quede en el aparato y séquelo. El esterilizador ya está listo para usar.

El esterilizador tiene una capacidad para hasta 5 biberones Closer to Nature® más accesorios (excepto el cepillo de limpieza de biberones). El esterilizador tiene una capacidad para hasta 4 biberones Ultra más accesorios (excepto el cepillo de limpieza de biberones).

GUÍA DE COMPONENTES (ver diagrama)



- a. Bandeja inferior extraíble
- b. Bandeja superior extraíble
- c. Zócalo central
- d. Punto de colocación para el cuello del biberón
- e. Punto de colocación de las válvulas anticólicas plus (para la esterilización de biberones anticólicas plus)
- f. Punto de colocación para la tapa del biberón
- g. Tapa
- h. Base del esterilizador
- i. Cable con enchufe
- j. Botón de encendido
- k. Botón de cancelación
- l. LED (luz de esterilización)
- m. Conductos de vapor

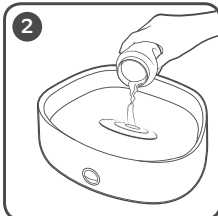


PARA LAS INSTRUCCIONES DE LIMPIEZA Y ESTERILIZACIÓN DE LOS BIBERONES TOMMEE TIPPEE®
CLOSER TO NATURE® VEA EL FOLLETO APARTE.

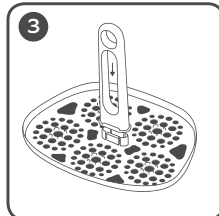
UTILIZACIÓN DEL ESTERILIZADOR ELÉCTRICO DE VAPOR

- 1 Antes de empezar la esterilización, lave los biberones y los demás utensilios de la comida con agua jabonosa templada o en un lavaplatos (sólo en la parte de arriba) para eliminar los residuos de leche. Separe todos los componentes para lavar y vuelva a montar la tetina y la rosca para esterilizar.

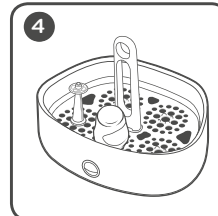
ADVERTENCIA : NO DEJE QUE EL PRODUCTO ENTRE EN CONTACTO CON ALIMENTOS CON BASE DE ACEITE (POR EJ.: ACEITE/SALSAS DE TOMATE) YA QUE PODRÍAN MANCHARLO.



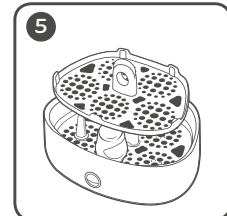
2 Mida la cantidad exacta de 80 ml de agua y échela en la base del esterilizador. Los biberones Closer to Nature® tienen la medida de 80 ml marcada para más comodidad.



3 Monte la bandeja interior en el zócalo central y ambos en la base del esterilizador.

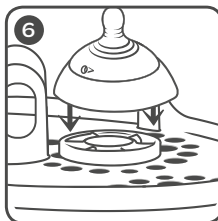


4 Ponga los biberones boca abajo en los puntos de colocación específicos de la bandeja inferior extraíble. Si usa los biberones anticólico plus Closer to Nature®, coloque sus componentes en los puntos indicados.

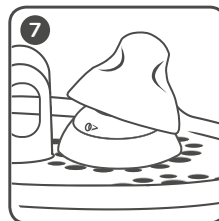


5 Coloque la bandeja superior extraíble en su sitio.

AVISO: .SI INTRODUCES MÁS DE 80 ML DE AGUA EN LA BASE DEL ESTERILIZADOR HARÁ QUE SE PROLONGUE EL TIEMPO DEL CICLO. CON MENOS DE 80 ML LA ESTERILIZACIÓN PUEDE NO SER SUFICIENTE.



6 Ponga las rosca con las tetinas montadas en los puntos de colocación de la bandeja superior extraíble. Es importante que las tapas no estén puestas encima de la tetina y la rosca.



7 Coloque las tapas en los puntos de colocación de la bandeja superior extraíble para que cuelguen sobre la tetina y rosca sin estar totalmente montadas.

- 8 Coloque la tapa en la base del esterilizador.

- 9 Enchufe el cable al punto eléctrico y encienda el aparato.

- 10 Pulse el interruptor de inicio y se encenderá una luz ámbar. Esto indica que el esterilizador se está calentando y empezará la fase de esterilización automáticamente cuando se alcance la temperatura adecuada.

- 11 La luz se apagará automáticamente cuando la fase de esterilización haya finalizado.

- 12 El botón de cancelación se utiliza en caso de que necesite detener manualmente el esterilizador a mitad de ciclo. Si lo hace, tendrá que reiniciar el proceso de esterilización desde el principio, ya que el contenido no estará esterilizado.

- 13 Antes de abrir el esterilizador déjelo enfriar durante 5 minutos.

- 14 El contenido permanecerá estéril durante 24 horas si el aparato se deja cerrado.

- 15 Lávese bien las manos antes de manipular los objetos esterilizados. Tenga cuidado, los objetos estarán calientes.



16 Saque los artículos esterilizados. Las pinzas para tetina se pueden utilizar para sacar los artículos pequeños. Cuando las bandejas se sacan y se ponen en un lugar plano, se convierten en otra superficie de trabajo higiénica para montar los biberones.

- 17 Para reducir el depósito de cal, asegúrese de drenar y limpiar la unidad tras su uso.

INSTRUCCIONES DE LIMPIEZA

- Después de usar escurra el agua que haya quedado en la base del esterilizador.
- Deberá quitar la cal del esterilizador cada 4 semanas para que siga funcionando de forma eficaz. Los productos para eliminar la cal del esterilizador eléctrico de vapor están disponibles en las tiendas. Utilice estos productos siguiendo las instrucciones del fabricante.
- No utilice objetos metálicos ni estropajos.
- No utilice lejía ni soluciones o pastillas esterilizadoras químicas en el esterilizador ni en los productos que vaya a esterilizar.
- No utilice materiales abrasivos ni antibacterianos para limpiar el aparato.

RESOLUCIÓN DE PROBLEMAS

PROBLEMA	COMPRUEBE
El esterilizador no funciona.	Compruebe que el cable eléctrico está conectado al aparato y bien enchufado. Compruebe el fusible del enchufe (sólo en los enchufes del Reino Unido). Compruebe el enchufe probándolo con otro aparato.
Demasiado vapor.	Ha colocado los componentes de forma incorrecta. Consulte las instrucciones de uso.
Los biberones salen con marca	Necesita eliminar la cal del aparato. Consulte las instrucciones de limpieza.
El ciclo tarda demasiado tiempo en terminar.	Demasiada agua. Utilice 80 ml exactos.

INFORMACIÓN SOBRE LA ELIMINACIÓN DE EQUIPO ELÉCTRICO Y ELECTRÓNICO NO DESEADO. (WEEE, WASTE ELECTRICAL & ELECTRONIC EQUIPMENT)

Eléctricos y electrónicos usados no deberán incluirse en la basura doméstica. Para una eliminación correcta para su tratamiento, recuperación y reciclaje, lleve estos productos a los puntos de recogida designados, donde se aceptarán gratuitamente. En algunos países, es posible que pueda devolver los productos al detallista si tiene intención de comprar un producto nuevo. La eliminación correcta de este producto le ayudará a ahorrar recursos valiosos e impedir posibles efectos negativos en la salud humana y el medioambiente, que de otra forma podrían ocurrir como resultado de la gestión inapropiada de los desechos. Póngase en contacto con su ayuntamiento para obtener detalles de su punto de recogida WEEE más cercano. Puede haber multas por la eliminación incorrecta de este producto de acuerdo con la legislación nacional.



tommeetippee.com